

Памятка для учителей по работе с детьми, имеющими нарушение слуха.

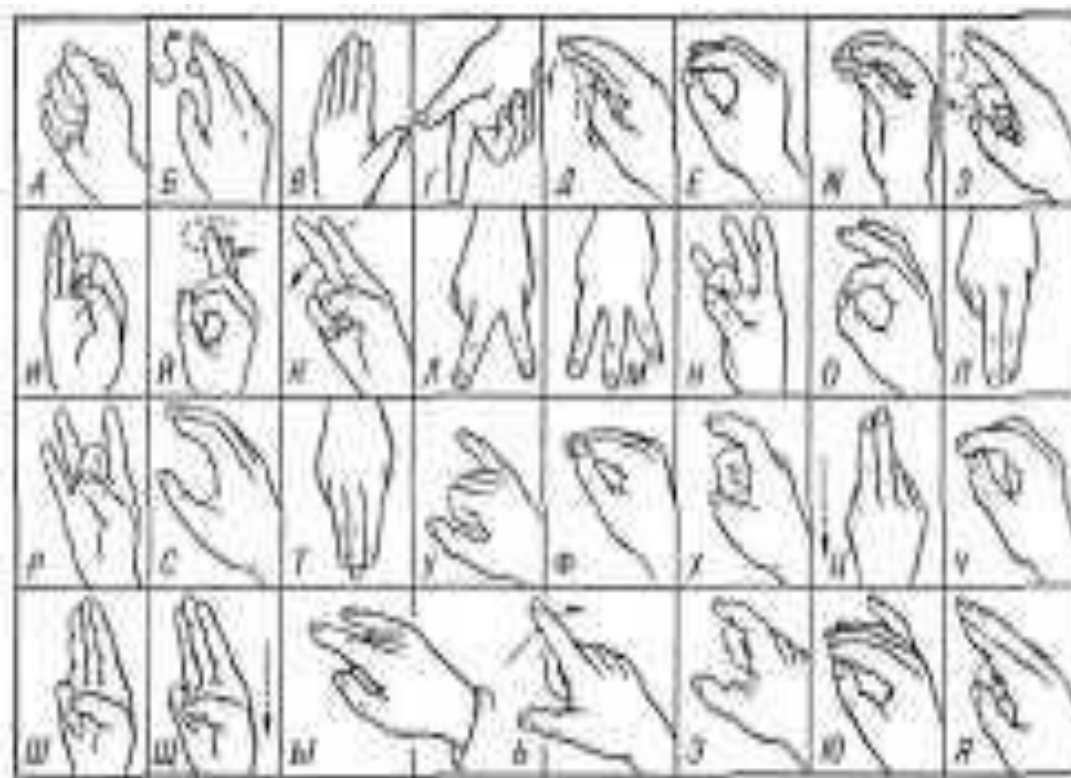
Эту группу детей составляют глухие и слабослышащие дети. Практически во всех случаях дети данной категории владеют устной и письменной речью, умеют воспринимать речь слухозрительно, т.е. считывать с губ.

Советы по организации учебного занятия.

Для успешной реализации процесса обучения педагогу необходимо установить контакт с учеником.

Занятия будут проходить намного эффективнее с использованием звукоусиливающей аппаратуры, т.е. индивидуальный слуховой аппарат, который используется не только на очных уроках, но и на дистанционных. Это позволит ученику развивать слух и лучше понимать Вас.

Специальным средством коммуникации также является дактилология – ручная азбука. Она используется с целью общения, подачи нового материала и уточнения информации.



Лучше всего уроки строить по принципу речевого общения:

- Попробуйте в конце каждого урока (в качестве домашнего задания) давать новый речевой материал (слова и понятия), который ребёнок сможет проработать дома. Но его не должно быть очень много, только основное.
- Стройте общение в процессе практической деятельности (при решении примеров и задач, при выполнении заданий по русскому языку, при проведении опытов и экспериментов – всегда

спрашивайте: «Что ты видишь?», "Что происходит?", "Что будешь делать сначала?" и др.): разделите весь речевой материал на небольшие смысловые части, уточните понимание значения некоторых слов (можно выборочно, на ваше усмотрение). Продумайте вопросы.

- Развивайте потребность в речи, побуждайте к её активному использованию, например, спрашивайте о том, что на Ваш взгляд интересно ученику, создавайте ситуации, в которых ученик вынужден будет самостоятельно задавать вопросы. Просите отвечать устно.

- Понимание, использование и качество речи ученика значительно улучшится, если Вы будете осуществлять постоянный контроль за его речью: следить за правильным произношением звуков речи, просить правильно строить фразы.

Советы по речевому материалу

Любой речевой материал вводится постепенно и он должен отражать основные направления урока, быть доступным пониманию и восприятию как зрительно, так и на слух. Предъявление осуществляется несколькими способами:

- Слухо-зрительно – когда ученик видит слово (считывает слово с ваших губ или с помощью дактильной азбуки, или читает слово на табличке, или используется смешанный способ. При повторении знакомого речевого материала надо отметить, если после трёх повторений слова или фраза не считываются с губ, тогда учителю нужно проговорить дактильно и только после этого возможна запись слова)

- В ситуации, т.е. материал, относящийся непосредственно к уроку.

- Вне ситуации, т.е. вопросы и беседы могут касаться отвлечённых тем.

Пожелания к речи взрослых:

- Во время проведения занятий Вам необходимо всегда находится напротив ученика, что позволит ребёнку считывать информацию с губ

- Важно помнить, что утрированное произношение слов, многословие, неправильное построение фраз затруднит понимание обращённой речи

- Лучше, если речь будет чёткой, лаконичной и нормальной громкости

Специфические требования:

Уважаемые педагоги, при работе с данной категорией детей важно учитывать:

- Состояние слуха
- Состояние речи